



KÄRCHER

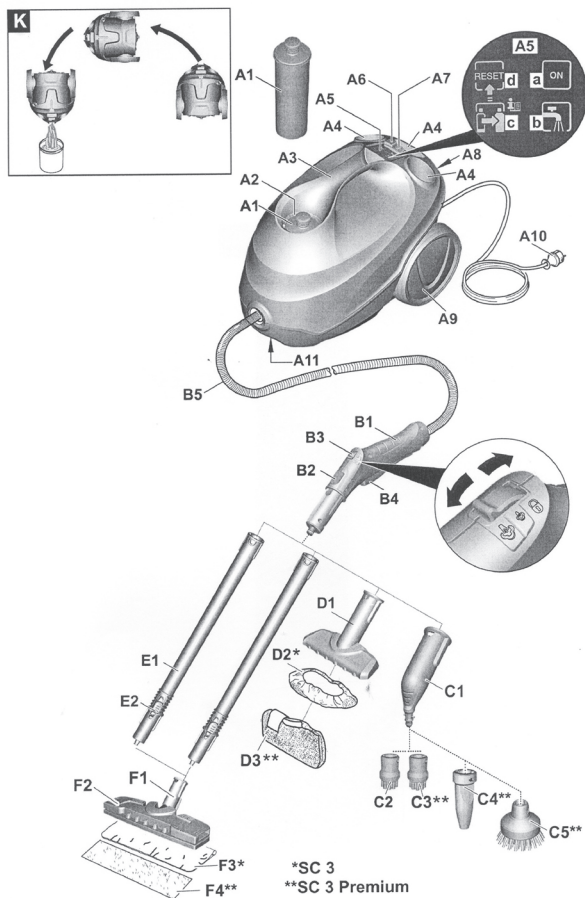
SC 3 Premium



شرکت بازرگانی خاریان 
نماینده رسمی لوازم خانگی کارشر در ایران

شرح دستگاه:

- A1 - کارتریج رسوب زد
- A2 - محل پر کردن مخزن با آب
- A3 - دسته بخارشو
- A4 - محفظه نگهدارنده لوازم جانبی
- A5 - صفحه نمایشگر
- a - چراغ نمایشگر سبز (روشن بودن دستگاه)
- b - چراغ نمایشگر قرمز (کمبود آب دستگاه)
- c - چراغ نمایشگر قرمز (تعویض کارتریج)
- d - دکمه RESET (تنظیم درجه سختی آب)
- A6 - دکمه ON
- A7 - دکمه OFF
- A8 - محل نگهداری نازل کف
- A9 - چرخهای بخارشو
- A10 - کابل و دو شاخه دستگاه
- A11 - چرخ های کوچک بخارشو
- B1 - گان بخار
- B2 - دکمه باز کردن قفل
- B3 - دکمه تنظیم بخار و قفل کودک
- B4 - اهرم بخار
- B5 - شلنگ بخارشو
- C1 - نازل سوزنی
- C2 - برس گرد
- C3 - برس گرد
- C4 - نازل قدرتی
- C5 - برس گرد بزرگ
- D1 - نازل دستی
- D2 - حوله پارچه ای
- D3 - حوله میکروفایبر
- E1 - لوله بخارشو (۲ عدد)
- E2 - قفل باز کردن لوله
- F1 - نازل کف
- F2 - گیره نگهدارنده حوله
- F3 - حوله پارچه ای کف
- F3 - حوله میکروفایبر



مصرف کننده گرامی SC3premium

لطفا قبل از استفاده از دستگاه دستورالعمل را بخوانید و به آن عمل کنید و از آن برای استفاده بعدی نگهداری کنید.

خطر:

خطر فوری که می تواند باعث صدمه شدید یا حتی مرگ می شود.

هشدار:

موقعیت خطر احتمالی که می تواند منجر به صدمه شدید یا حتی مرگ شود.

توجه:

موقعیت خطر احتمالی که می تواند منجر به صدمه جزیی به شخص یا آسیب به عملکرد دستگاه شود.

حفاظت محیطی:

مواد بسته بندی قابل بازیافت می باشد.

برای از بین بردن مواد بسته بندی آنها را داخل زباله های معمولی قرار ندهید بلکه آنها را برای بازیافت مناسب بکار برید.

وسایل کهنه شامل مواد با ارزشی می باشد که قابل بازیافت اند. لطفا برای بازیافت مناسب وسایل کهنه برنامه ریزی کنید.

استفاده صحیح:

بخارشوی را فقط برای وسایل خانگی مورد استفاده قرار دهید. این دستگاه برای تمیز کردن با بخار طراحی شده است و می تواند با لوازم جانبی مناسب که در دستورالعمل توضیح داده شده است به کار رود. حتما توصیه های ایمنی را هنگام استفاده از دستگاه به یاد داشته باشید.

دستورالعمل ایمنی:

خطر:

- دستگاه نباید در مکان های که خطر انفجار وجود دارد مورد استفاده قرار گیرد.
- اگر دستگاه در مکان های خطر دار مورد استفاده قرارگیرد توصیه های ایمنی باید رعایت شود.
- هرگز از دستگاه در استخر حاوی آب استفاده نکنید.
- هرگز از دستگاه برای تمیز کردن وسایل الکتریکی مانند فر، ماکروفر، تلویزیون، لامپ، سشوار و سیستم های گرمایشی الکتریکی و غیره استفاده نکنید.
- از بدون عیب بودن دستگاه و لوازم جانبی آن قبل از استفاده اطمینان حاصل کنید. در غیر این صورت دستگاه نباید مورد استفاده قرار گیرد.
- اگر سیم برق دچار آسیب دیدگی می باشد سریعا آن را توسط سرویس خدمات مشتری یا برق کار ماهر تعویض شود.
- لطفا لوله خرطومی آسیب دیده را نیز سریعا تعویض نمائید. شما باید تنها از لوله خرطومی توصیه شده توسط کارخانه استفاده نمائید.
- هرگز دو شاخه اصلی و سوکت را با دست مرطوب لمس نکنید.
- هرگز از دستگاه برای تمیز کردن وسایلی که محتویات خطرناک دارند استفاده نکنید.
- جریان بخار رادر فاصله نزدیک با دست لمس نکنید و هرگز جریان بخار مستقیم را به طرف اشخاص یا حیوانات قرار ندهید(خطر سوختگی).

هشدار:

- دستگاه باید تنها به منبع الکتریکی که مطابق با LEC60364 نصب شده است وصل شود.
- دستگاه باید تنها با جریان متناوب متصل شود. ولتاژ باید با پلاک روی دستگاه مطابقت داشته باشد.
- در اتاق های مرطوب مانند حمام، دستگاه را با RCD آداپتور با سوکت متصل نمائید.
- کابل بلند نامناسب می تواند خطرناک باشد.
- محل اتصال سیم برق و کابل اضافی نباید در آب قرار گرفته باشد.
- اگر اتصال سیم برق یا کابل اضافی عوض شده است باید از فشار مکانیکی اطمینان حاصل کرد.
- کاربر باید دستگاه را به طور صحیح مورد استفاده قرار گیرد. هنگام کار کردن با دستگاه باید شرایط محل را در نظر بگیرد و مراقب افراد دیگر مخصوصا کودکان و افرادی که در نزدیکی آن هستند باشد.
- دستگاه توسط افراد(شامل کودک) با توانایی فیزیکی، ذهنی و حسی کم یا کسانی که تجربه و آگاهی کافی ندارند مورد استفاده قرار نگیرد مگر تحت نظارت شخصی مسئول ایمنی یا شخصی که به آنها آموزش استفاده از دستگاه را داده باشد.
- هرگز دستگاه را هنگام کار کردن رها نکنید.

توجه:

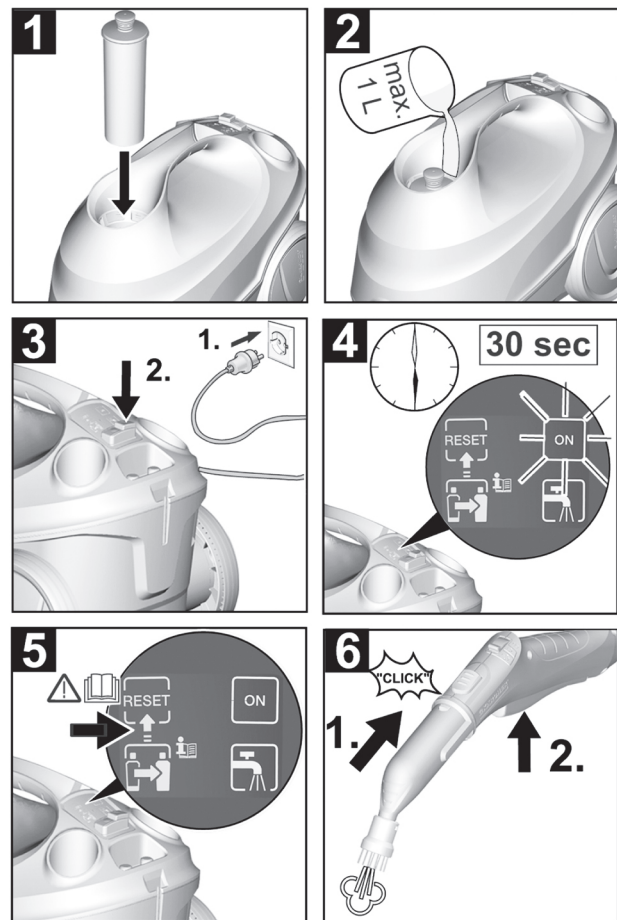
- مطمئن شوید که سیم برق یا کابل اضافی در اثر کشیدن با فشار آسیب ندیده باشد. سیم برق را از گرما، روغن و لبه های تیز محافظت کنید.
- هرگز در آب مورد استفاده بخارشو از حلال، مایعات حاوی حلال، اسید رقیق نشده (مانند مواد شوینده، بنزین، تینر و استون) استفاده نکنید زیرا این مواد، بر روی مواد تشکیل دهنده دستگاه تاثیر می گذارد.
- دستگاه باید روی سطح ثابت قرار بگیرد.
- هرگز دستگاه را در مکان های خطرناک روشن یا نگهداری نکنید.
- سوئیچ بخار در حین کار کردن دستگاه نباید قفل باشد.
- از دستگاه در برابر باران محافظت کنید. دستگاه را در بیرون قرار ندهید.

فیوز:

اگر دستگاه با خطر گرمای بیش از حد مواجه شد فیوز کل دستگاه را متوقف می کند. در این صورت با مرکز خدمات کارشر تماس بگیرید.

آشنایی مختصر:

- ۱- کارتریج تصفیه را در جای نشان داده شده در تصویر قرار دهید و فشار داده تا کاملاً در جای خود قرار بگیرد.
- ۲- مخزن را با حداکثر ۱ لیتر آب پر کنید.
- ۳- دوشاخه را به برق متصل کنید و دستگاه را روشن کنید.
- ۴- چراغ نمایشگر سبز روشن می شود، تقریباً بعد از ۳۰ ثانیه دستگاه آماده استفاده می باشد.
- ۵- قبل از اولین استفاده سختی آب را تنظیم نمایید.
- ۶- لوازم جانبی را به دستگاه متصل کنید.



آشنایی مختصر:

توضیحات A

چرخ های دستگاه را متصل نمایید و در دستگاه را قفل کنید.

توضیحات B و C

لوازم جانبی مورد نیاز را به گان بخار متصل کنید. انتهای باز لوازم جانبی را داخل گان بخار قرار دهید و فشار دهید تا اینکه دکمه گان بخار در محل قفل شود.

توضیحات D

لوله بخارشو را در صورت نیاز استفاده کنید برای این کار یک یا هر دو لوله را به گان بخار متصل نمایید.

لوازم جانبی مورد نیاز را در انتهای آزاد قطعه اضافی وارد نمایید.

جدا کردن لوازم جانبی:

خطر:

. ممکن است هنگام جدا کردن لوازم جانبی آب داغ بیرون بریزد. هرگز لوازم جانبی را هنگامی که بخار بیرون میزند جدا نکنید- خطر سوختگی
. قفل را به جلو بکشید (سوئیچ بخار بسته میشود) سپس لوازم جانبی را جدا کنید.

توضیحات E

برای جدا کردن لوازم جانبی دکمه را فشار دهید و قطعه جانبی را بکشید.

پر کردن دستگاه با آب

مخزن آب در هر زمانی قابل پر شدن می باشد.

توجه (احتیاط)

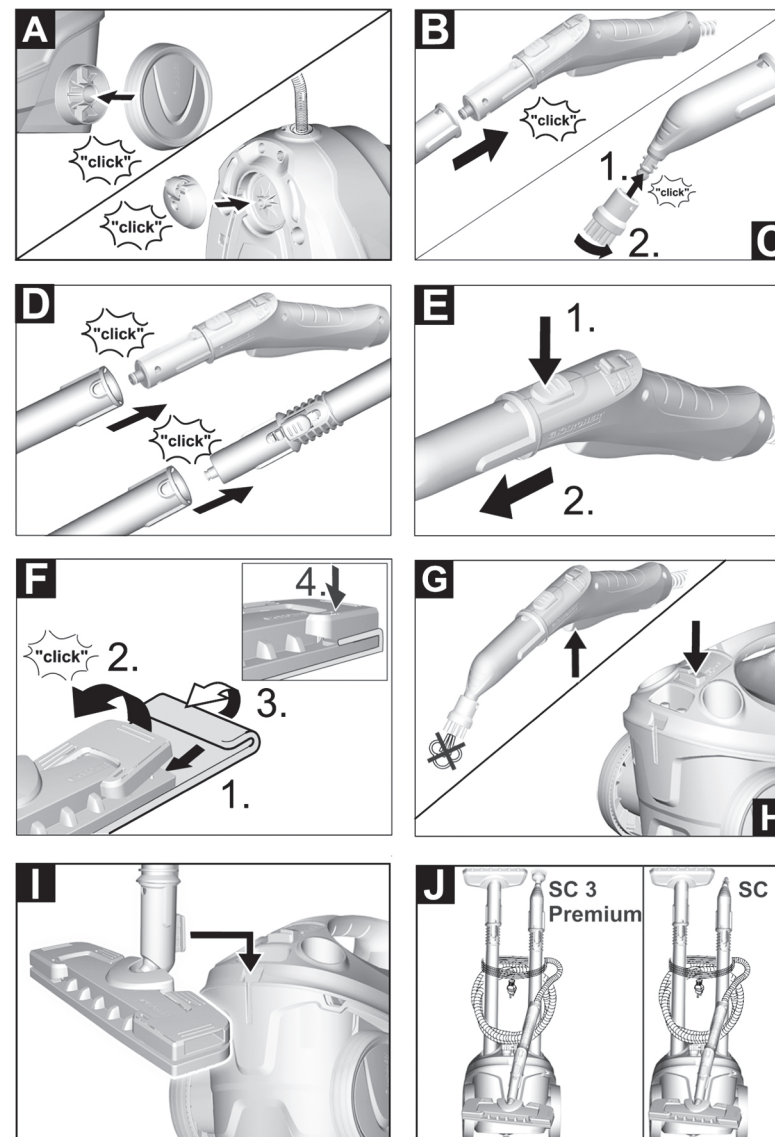
- از مواد شوینده یا مواد اضافی دیگر استفاده نکنید.
- مخزن را با حداکثر ۱ لیتر آب شیر پر کنید.

روشن کردن دستگاه :

- دستگاه را روی سطح محکم قرار دهید.
- دو شاخه اصلی را به پریز وارد کنید.
- دکمه روشن و خاموش را فشار دهید تا دستگاه روشن شود.
- چراغ نمایشگر سبز روشن خواهد شد.
- دستگاه تقریباً بعد از ۳۰ ثانیه آماده استفاده می باشد.
- بعد از برداشتن و دوباره گذاشتن کارتریج رسوب زدا در ابتدای کار فشار بخار کمی ضعیف می باشد. مقداری زمان لازم است تا کارتریج پر از آب شود به همین دلیل در ابتدا فشار ضعیف و مقداری آب هم خارج می شود. به تدریج فشار بخار زیاد می شود تا اینکه بعد از ۳۰ ثانیه به حداکثر می رسد.

تنظیم میزان بخار :

- برای تنظیم میزان بخار خروجی از سوئیچ بخار استفاده کنید.
- سوئیچ تنظیم بخار دارای سه حالت می باشد.
- سوئیچ در قسمت جلو : بدون بخار (قفل کودک)
- سوئیچ در قسمت وسط : مقدار بخار کم
- سوئیچ در قسمت عقب : حداکثر میزان بخار



نگهداری و جمع کردن دستگاه:

توضیحات I-J

- لوله ها را داخل قسمت لوازم جانبی قرار دهید.
- نازل دستی و کوچک را روی لوله ها قرار دهید.
- پرس گرد را در قسمت وسط لوازم جانبی قرار دهید.
- نازل کف را به قسمت پارک قلاب کنید.
- لوله خرطومی را دور لوله ها ببندید و انتهای آن را به نازل کف وارد کنید.

چگونگی استفاده از لوازم جانبی:

دستورالعمل استفاده:

تمیز کردن سطوح:

قبل از استفاده از بخارشو سطوح را با جارو برقی تمیز کنید تا سطوح از ذرات آلودگی پاک شود. همچنین قبل از استفاده از بخار شو همیشه عکس العمل پارچه را در قسمتی که پیدا نیست امتحان کنید. ابتدا به آن بخار سنگین بدهید سپس اجازه دهید تا خشک شود بعد از آن تغییر رنگ با تغییر حالت پارچه را بررسی کنید.

تمیز کردن روکش یا سطوح جلا دار:

هنگام تمیز کردن آشپزخانه ، مبلمان اتاق نشیمن، درها، پارکت و سطوح روکش شده پلاستیکی مراقب باشید. واکس، پولیش مبلمان، سطوح پلاستیکی یا رنگ شده ممکن است جدا شود یا لکه دار شود. بنابراین همیشه این سطوح را با حوله بخار تمیز کنید.

احتیاط:

- هرگز بخار را به طور مستقیم به طرف لبه های چسب دار نگیرید چون ممکن است لبه ها از هم جدا شوند.
- بخارشو را برای سطوح چوبی یا پارکت استفاده نکنید.

تمیز کردن شیشه:

هنگامی که درجه حرارت بیرون پائین باشد مخصوصاً در زمستان سطح شیشه را کاملاً با فشار ملایم بخار گرم کنید. با این کار از انقباض شیشه که باعث شکسته شدن آن می شود جلوگیری می شود.

احتیاط:

بخار را به طرف قسمت های بسته فرم پنجره نگیرید تا از آسیب دیدگی آن جلوگیری شود.

- پر کردن دوباره دستگاه با آب
- در صورت کمبود آب در مخزن چراغ نمایشگر کمبود آب روشن می شود.
- مخزن را با آب پر کنید.
- کارتریج رسوب زدا روی دستگاه ثابت باقی می ماند.
- مخزن را از طریق کلاهک کارتریج رسوب زدا پر کنید.
- به محض اینکه دستگاه پر شد چراغ نمایشگر قرمز خاموش خواهد شد.
- در صورتی که کارتریج نادرست روی دستگاه قرار بگیرد پمپ خاموش می شود و چراغ قرمز نمایشگر کمبود آب روشن می شود. برای اینکه دوباره دستگاه کار کند آن را خاموش کنید کارتریج را به درستی روی دستگاه قرار دهید د از کافی بودن آب دستگاه مطمئن شوید.

خاموش کردن دستگاه

G نازل بخار را فشار دهید تا جریان بخار قطع شود.

H دکمه off را فشار دهید و دو شاخه اصلی را از پریز خارج کنید.

K اگر دستگاه برای مدت طولانی بدون استفاده می ماند (تقریباً ۲ ماه) لطفاً آب مخزن را خالی کنید.

این کار مانع از تجزیه آب در مخزن می شود.

گان بخار :

شما می توانید از گان بخار بدون اضافه کردن وسیله دیگری استفاده کنید.

برای مثال : برای از بین بردن بو و چروک از لباس های آویزان شده با بخار دادن به آنها از فاصله ۱۰ تا ۲۰ سانتی متری.

■ برای از بین بردن گرد و خاک گیاهان از فاصله ۲۰ تا ۴۰ سانتی متری.

■ برای گردگیری مرطوب حوله ای را خیلی کم بخار می دهیم و وسایل را با آن تمیز می کنیم.

نازل سوزنی:

استفاده از این نازل در نواحی آلوده می باشد. هر چه درجه حرارت و میزان بخار خروجی نازل بیشتر باشد تاثیر

تمیز کنندگی بیشتر می شود. مخصوصاً مناسب برای لوله ها، سنگ، سرویس بهداشتی و بخاری.

سنگ آهک سر سخت را با سرکه مرطوب کرده و اجازه دهید تا تقریباً ۵ دقیقه واکنش دهد.

برس گرد کوچک :

■ برس گرد را مستقیماً به نازل سوزنی متصل کنید. مخصوصاً مناسب برای محل هایی که دسترسی به آنها سخت می باشد مانند لوله ها

احتیاط: برای تمیز کردن سطوح حساس مناسب نمی باشد.

برس گرد بزرگ :

برس گرد بزرگ را مستقیماً به نازل سوزنی متصل کنید مناسب برای تمیز کردن سطوح بزرگ مانند سینک

ظرفشویی، دوش حمام، وان حمام و..... برای سطوح حساس مناسب نمی باشد.

نازل دستی :

حوله پارچه ای را روی نازل دستی بکشید مخصوصاً مناسب برای نواحی کوچک قابل شستشو، آینه و مبلمان

پارچه ای

نازل کف:

■ مناسب برای تمامی دیوارهای قابل شستشو و سطوح پوشش دار برای مثال: سطوح سنگی، کاشی و سطوح PVC

■ هنگام تمیز کردن سطوح که آلودگی زیاد دارند نازل را به آرامی حرکت دهید تا بخار مدت زمان بیشتری روی سطح کثیف عمل کند.

نکته:

باقیمانده مواد شوینده و حلال ها روی سطوح باقی می ماند و ممکن است ایجاد لکه کند که این لکه ها با تکرار

عمل تمیز کردن از بین می روند.

نازل قدرتی:

نازل قدرتی در مواقع استفاده به نازل سوزنی متصل می شود و فشار و قدرت بخار را افزایش می دهد.

بنابراین این نازل برای تمیز کردن آلودگی های سخت و گوشه ها مناسب می باشد.

توضیحات F

■ حوله پارچه ای را به نازل کف متصل کنید.

■ حوله پارچه ای را تا زده و نازل کف را در روی آن قرار دهید.

■ گیره نگه دارنده را باز کنید.

■ انتهای حوله را در قسمت باز شده قرار دهید.

■ گیره نگه دارنده را ببندید.

احتیاط:

انگشت خود را بین گیره ها وارد نکنید.

تعویض کارتریج رسوب زدا :

کارتریج رسوب زدا باید در زمان مشخص شده (نمایش توسط چراغ نمایشگر) تعویض شود در غیر اینصورت

عمر سرویس دهی دستگاه کم می شود صدمات جبران ناپذیری به دستگاه وارد می شود.

فاصله زمانی تعویض کارتریج به درجه سختی آب آن منطقه بستگی دارد. هر چه درجه سختی آب بیشتر باشد

فاصله تعویض کارتریج کوتاهتر می باشد.

زمان تعویض کارتریج توسط چراغ نمایشگر نشان داده می شود.

۲ ساعت قبل از زمان تعویض چراغ چشمک زن می شود.

۱ ساعت قبل از زمان تعویض چراغ چشمک زن سریعتر می زند.

در زمان تعویض چراغ نمایشگر کاملاً روشن می ماند بدون چشمک زدن و برای جلوگیری از آسیب رساندن

دستگاه به طور اتوماتیک خاموش می شود.

به منظور عملکرد بهینه کارتریج رسوب زدا دستگاه باید قبل از اولین استفاده طبق درجه سختی آب همان منطقه تنظیم شود. این کار با دکمه RESET انجام می شود.

نکته :

- دستگاه به طور پیش فرض روی بالاترین درجه سختی تنظیم شده است.
- بعد اتمام تنظیم سختی آب تنظیمات ذخیره می شود و تا تنظیمات بعدی باقی می ماند.
- در طول تنظیمات نباید وقفه بیشتر از ۱۵ ثانیه اتفاق بیافتد در غیر اینصورت دستگاه به طور اتوماتیک روی تنظیمات قبلی یا روی تنظیمات اولیه بر می گردد.
- لطفاً دستورالعمل زیر را ملاحظه فرمائید :
- دو شاخه دستگاه را به پریز برق متصل کنید.
- دستگاه باید قبل از تنظیمات خاموش شود.
- دکمه RESET را فشار دهید و آن را تا روشن شدن دستگاه نگاه دارید.
- بعد از دو ثانیه چراغ نمایشگر چشمک زدن می شود طبق تنظیمات پیش فرض علامت می دهد.
- با دوباره فشار دادن دکمه RESET تنظیمات درجه سختی آب تغییر پیدا می کند.
- تا هنگامی که دکمه RESET نگه داشته شود چراغ نمایشگر چشمک نخواهد زد.
- به محض اینکه دکمه رها شد طبق تنظیمات انجام شده چراغ نمایشگر چشمک زن خواهد شد.
- اگر تنظیمات سختی آب را به درستی انتخاب کرده اید، دکمه RESET را سه ثانیه نگه دارید تا تنظیمات ذخیره شود.

توجه :

اگر دستگاه در مکان دیگری با درجه سختی آب متفاوت استفاده شود باید دوباره تنظیمات درجه سختی آب انجام شود.

قرار دادن کارتریج فیلتر جدید :

■ دکمه OFF را فشار دهید تا دستگاه خاموش شود.

■ کارتریج را از روی دستگاه بر دارید.

■ کارتریج جدید را داخل دستگاه قرار دهید.

■ دکمه ON را فشار دهید تا دستگاه روشن شود.

دکمه RESET را به مدت ۴ ثانیه نگه دارید. چراغ تعویض کارتریج خاموش می شود در دستگاه آماده استفاده می شود.

تأثیر رسوب زدایی و تنظیم سختی آب :

توجه :

به محض اینکه دستگاه با آب پر شد و آماده استفاده شده اثر رسوب زدایی فیلتر فعال خواهد شد.

آهکی که در آب موجود می باشد توسط گرانول موجود در کارتریج جذب می شود که این کار مانع جرمگیری مخزن دستگاه می شود بنابراین دیگر به رسوب زدایی دستگاه نیازی نیست.

گرانول موجود در کارتریج بعد از تماس با آب باعث تغییر رنگ آب می شود که این مربوط به مواد معدنی موجود در آب می باشد. این تغییر رنگ بی خطر می باشد و هیچگونه تأثیر منفی روی دستگاه کار تمیز کنندگی و عملکرد فیلتر ندارد.

درجه سختی آب

میزان سختی	DH	MMOL/L	RF
ملايم	۷-۰	۳/۱-۰	۵۵
متوسط	۱۴-۷	۵/۲-۳/۱	۴۵
سخت	۲۱-۱۴	۸/۲-۵/۲	۳۵
خیلی سخت	>۲۱	>۸/۳	۲۵



مراقبت از لوازم جانبی:

نکته: حوله کف و... قبلا شسته شده است و آماده استفاده برای بخارشو می باشد.
شما می توانید حوله ها را با ماشین لباسشویی و با ۶۰ درجه سانتی گراد بشویید. از مایع نرم کننده استفاده نکنید زیرا روی اثر پاک کنندگی آن تاثیر می گذارد.
اشکالات:

- اغلب اشکالات دستگاه به دلایل ساده می باشند و شما میتوانید با پیروی از موارد زیر آن را برطرف کنید.
- اگر تردید دارید یا مشکل شما در قسمت زیر ذکر نشده با سرویس خدمات تماس بگیرید.

دستگاه بدون بخار:

- در مخزن آب وجود ندارد.
- دستگاه را خاموش کنید.
- قسمت پر کردن آب را مطالعه نمائید.
- دسته بخار فشارداده نمیشود.
- سوئیچ بخار روی حالت قفل کودک می باشد.
- قفل سوئیچ بخار را به عقب بکشید.

بخار ندادن دستگاه :

- چراغ نشانگر کمبود آب روشن است.در دستگاه آب وجود ندارد،مخزن را پر کنید.
- چراغ نشانگر کمبود آب چشمک است.کارتریج به درستی وارد نشده است.دستگاه را دوباره خاموش و روشن کنید و مطمئن شوید که کارتریج را به درستی وارد کرده اید و آب کافی در دستگاه وجود دارد.
- با وجود موجود بودن آب کافی دستگاه بخار نمی دهد یا بخار کم است،کارتریج به خوبی روی دستگاه قرار نگرفته است یا کارتریج در هنگام پر کردن مخزن برداشته شده است. دکمه بخار را نگه دارید تا بعد ۳۰ ثانیه بخار خارج شود.

چراغ نشانگر تعویض فیلتر روشن است و یا چشمک می زند :

- زمان تعویض کارتریج فرا رسیده است کارتریج را تعویض کنید.
- بعد از تعویض کارتریج دکمه RESET را فشار نداده اید.
- بعد از تعویض فیلتر دکمه RESET را به مدت ۴ ثانیه نگه دارید.
- دستگاه به طور خودکار خاموش می شود:
- زمان تعویض کاتریج فرار رسیده است.
- دکمه RESET بعد از تعویض کاتریج فشار داده نشده است،به مدت ۴ ثانیه آن را نگه دارید.

وارانتهی:

وارانتهی منتشر شده توسط کمپانی کارشر در تمامی کشورها قابل اجرا می باشد. در طول مدت وارانتهی نقص دستگاه در صورتی که به دلیل اشکال خود دستگاه باشد بدون هزینه برای شما برطرف خواهد شد. در صورت نیاز به وارانتهی به سرویس خدمات مشتری کارشر مراجعه نمائید.
لطفا مدارک خرید را ارائه نمائید.

خریدار محترم:

لطفاً این راهنما را مطالعه کرده و در اولین استفاده از دستگاه آن را مدنظر قرار دهید دفترچه راهنما را برای استفاده های بعدی یا کاربران دیگر نزد خود نگهدارید.

– استفاده صحیح و مناسب.

این وسیله فقط برای استفاده خانگی طراحی شده است . این دستگاه به منظور بخارشویی تهیه شده و دارای یک سری لوازم جانبی مناسب است که در این راهنما قید گردیده است.

لطفاً نکات ایمنی این راهنما را حتماً مطالعه نمایید.
محصولات خانگی کارشر فقط با ضمانتنامه شرکت بازرگانی خاریان

دفتر مرکزی: اصفهان خیابان صائب، جنب دبیرستان صائب، خاریان
تلفن: ۰۳۱-۳۲۳۷۰۶۱۲-۱۴ فاکس: ۰۳۱-۹۵۰۱۰۰۲۹

دفتر تهران: میدان هفت تیر، خیابان قائم مقام فراهانی، پلاک ۱۸ ساختمان پزشکان، طبقه دوم، واحد ۷
تلفن: ۰۲۱-۸۸۸۶۲۶۲۴ کدپستی: ۱۵۸۵۹۵۵۶۳۴